

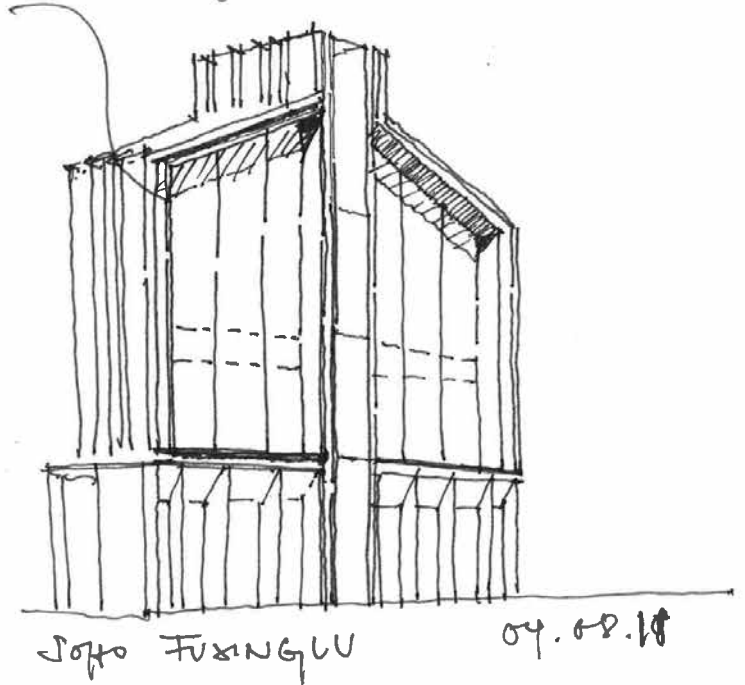
SOHO FUXING LU

SHANGHAI, CHINA

von Gerkan, Marg and Partners

www.gmp-architekten.de

Schlankes Profil
→ Fassade Blickgerichtet



L'ancienne concession française située au cœur de Shanghai est connue pour son développement principalement rectiligne appelé Li Long. Li signifie quartier et Long se réfère aux rues droites et étroites qui séparent les bâtiments. Cette morphologie urbaine, qui est caractéristique de Shanghai, crée des espaces urbains étroits et intimes.

Le projet du SOHO Fuxing Lu, qui concerne la réalisation d'un quartier avec ses restaurants, ses boutiques et ses bureaux principalement destinés aux start-up et aux jeunes entreprises, adopte l'échelle et l'orientation des pâtés de maisons environnants tout en intégrant les édifices historiques existants pour réaliser ainsi une importante "couture urbaine" avec le centre-ville. L'ensemble se compose de neuf blocs de forme allongée avec des toits en pente et une orientation est-ouest, ainsi que d'un immeuble très haut qui représente un nouveau point de repère dans le paysage urbain.

Aux abords de ce quartier, un réseau de passages et de ruelles converge vers la place centrale bordée de restaurants et de commerces. Un accès circulaire permet d'arriver aux structures commerciales du sous-sol et à la station de métro. Les façades longitudinales et les toits ont été revêtus de bandes claires en pierre naturelle de différentes largeurs qui contrastent avec le métal gris foncé et les baies vitrées.

Le motif abstrait des façades et l'absence de toute référence historique soulignent la dimension urbaine du projet dans le centre-ville. Une fois achevé, le projet a obtenu la certification LEED Gold.

L'ex concession française, nel cuore di Shanghai, è nota per il suo tipico sviluppo rettilineo detto Li Long. Li sta per quartiere e Long si riferisce alle strette strade rettilinee che separano gli edifici. Questa morfologia urbana, tipica di Shanghai, crea spazi urbani stretti e intimi.

Il progetto per SOHO Fuxing Lu, un quartiere urbano con ristoranti, negozi e uffici destinati soprattutto per le giovani imprese start-up, adotta la scala e l'orientamento degli isolati vicini, integra gli edifici storici esistenti e, in tal modo, costituisce un'importante cucitura nel centro della città utilizzando la struttura esistente della trama urbana.

L'insieme è composto da nove blocchi oblungi con tetti spioventi e un orientamento est-ovest, con un edificio più alto, che costituisce un riferimento più evidente nel paesaggio urbano.

Entro i confini di questa area, una rete di percorsi e vicoli converge in una piazza centrale su cui si affacciano dei ristoranti.

Un accesso circolare consente l'ingresso alle strutture commerciali al seminterrato e alla stazione della metropolitana. Le facciate e i tetti sono stati rivestiti di lastre leggere di diverse larghezze di pietra naturale. Gli elementi di metallo grigio scuro delle facciate di vetro creano un contrasto di queste lastre.

Il modello astratto dell'immagine delle facciate e l'omissione di ogni riferimento storico sottolineano la dimensione urbana del progetto nel centro della città.

Una volta completato, il progetto ha ottenuto il certificato LEED Gold.

The former French Concession in the heart of Shanghai is known for its typical rectilinear development – the Li Long. Li stands for neighborhood, and Long refers to the narrow rectilinear streets separating the buildings. This urban morphology, which is typical of Shanghai, creates narrow and intimate urban spaces.

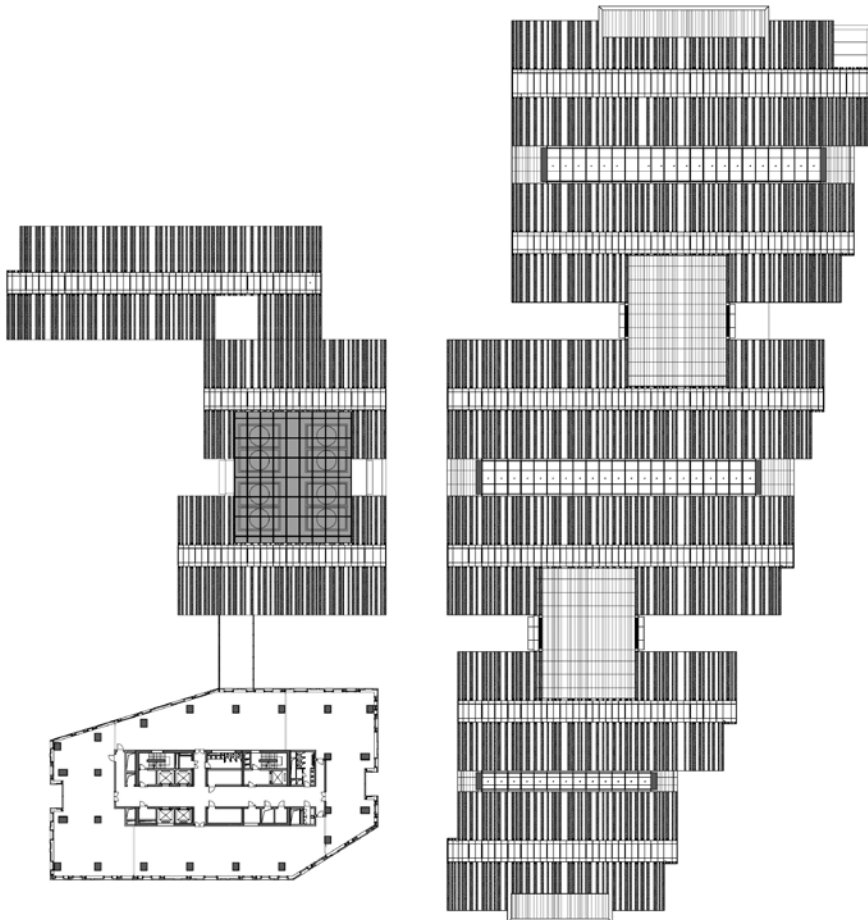
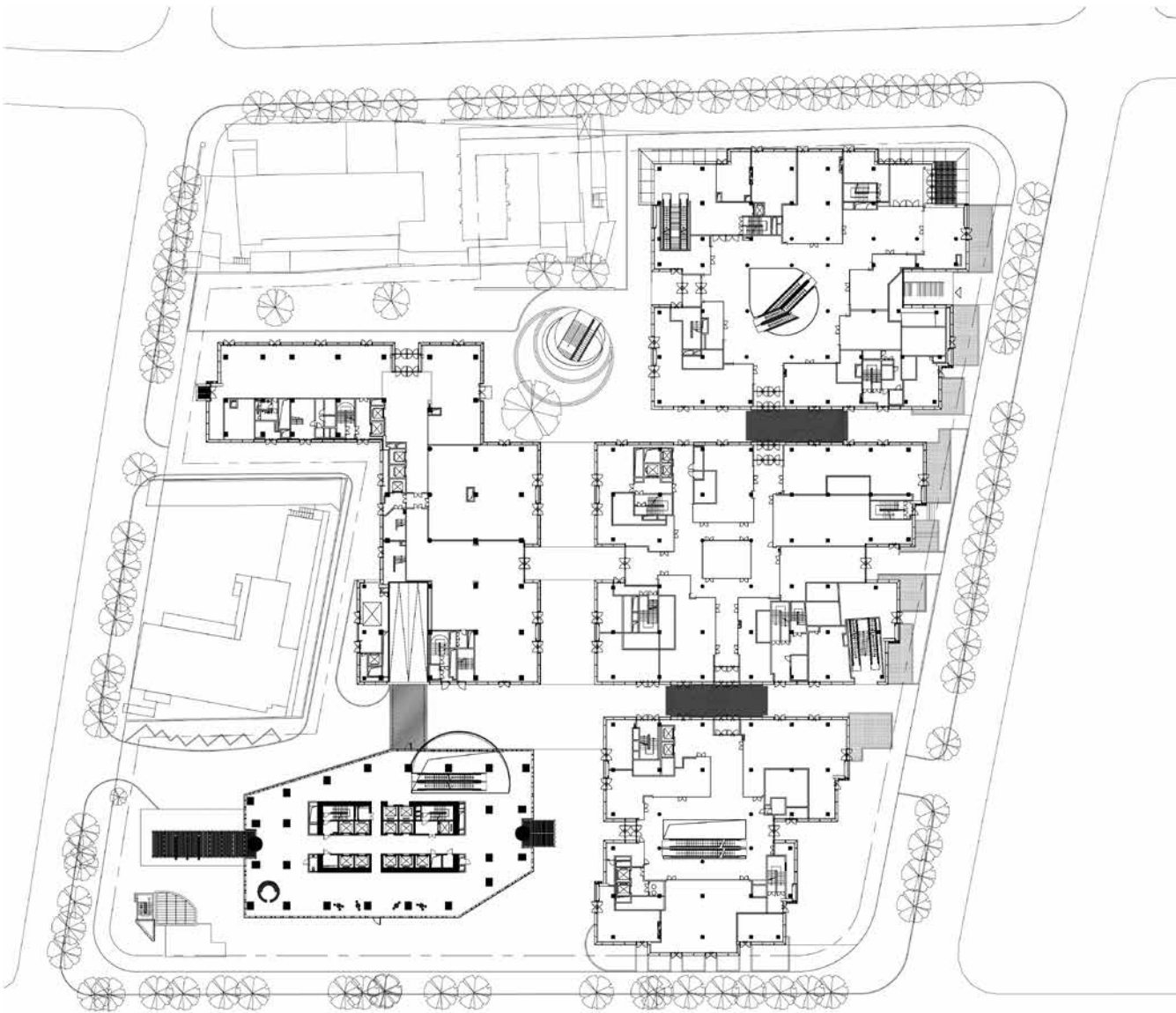
The design for SOHO Fuxing Lu, an urban quarter with restaurants, shops and offices primarily intended for young start-up companies, adopts the scale and orientation of the neighboring blocks, integrates existing historic buildings and, in this way, adds to the important urban seam in the inner city using the existing urban development structure.

The ensemble consists of nine oblong building blocks with sloping roofs and an east-west orientation, and a high-rise building which provides a more general reference to the urban landscape.

Within the confines of this precinct, a network of pathways and small alleys converges at a central square with restaurants. A circular access provides entry to commercial facilities in the basement and to the underground railway. The façades and roofs have been clad with light natural stone strips of different widths. The dark grey metal elements of the glass façades provide a contrast to these strips. The abstract pattern image of the façades and the omission of any historic references underscore the urban focus of the project in the center of the city.

On completion, the project obtained the LEED Gold certificate.





Project: von Gerkan, Marg and Partners -
Meinhard von Gerkan and Stephan Schütz with
Stephan Rewolle

Project Management (competition): Su Jun

Project Team (competition): Stefan
Hornscheidt, Li Zheng, Zhou Bin, Zhang Jing

Project Management (detailed design):
Matthias Wiegelmann, Kong Jing

Project Team (detailed design): Cai Yu, Guo
Fuhui, Kornelia Krzykowska, Li Ling, Sebastian
Linack, Xie Fang, Thilo Zehme, Zhang Yingying,
Zheng Shanshan, Zhou Bin, Catharina Cragg,
Dai Tianxing, Gao Rui, Hua Rong, Wu Hua, Yuan
Hang, Zhang Xuhui

Chinese Partner Practice: ECADI (East China
Architectural Design & Research Institute CO.
LTD)

Lighting Design: Conceptlicht

Client: SOHO China

Photos: ©Christian Gahl

