

Jacqueline Ceresoli



*l'Inferno*  
*siamo noi*

Roma è già infernale di suo, è impossibile cogliere la sua complessità. La stessa sensazione di spaesamento e senso del fallimento si avverte aggirandosi nei gironi della raffinata mostra “Inferno” a cura di Jean Clair con Laura Bossi; un viaggio dentro l’iconografia infernale attraverso oltre duecento opere tra antiche, moderne e contemporanee dal Medioevo cristiano al Novecento, segnato da totalitarismi, guerre religiose e ideologiche, campi di sterminio, persecuzioni, genocidi e altre mattanze umane, fino all’ultima sala dove torneremo “a riveder le stelle”, con la consapevolezza che siamo l’inferno che produciamo in cui il conflitto è una parte integrante del genere umano.

Questo in sintesi è l’excursus espositivo intorno all’immaginario infernale del mondo dei dannati, ideato per celebrare i settecento anni della morte di Dante Alighieri alle Scuderie del Quirinale, dove sono state ospitate anche le mostre dedicate a Leonardo da Vinci (2019) e Raffaello Sanzio (2020). E quando si parla d’inferno si scava negli abissi e contraddizioni delle nostre passioni, scelte che nel bene o nel male generano effetti e cambiamenti devastanti.

Entriamo nel carnaio della mostra dalla prima sala con la versione in gesso della monumentale *Porta dell’Inferno* di Auguste Rodin, alla quale lo scultore lavorò per più di trent’anni fino alla morte (1880-1917), che non inscena una agiografia della *Commedia* dalla potenza visiva senza precedenti, ma presenta una immersione nella fenomenologia dell’immondo basata sulla ricerca di fonti scientifiche rilevanti, avvalorata dal catalogo approfondito di 480 pagine (edito Electa).

Le mostra non è una parata di presenze demoniche, centauri, dannati, intrecci di copri nudi, arpie, meduse, eccetera, avvolte dall’oscurità e di paesaggi inquietanti, ma apre una indagine sulla fabbrica del

mostruoso, sul contrario del Bello, come categoria estetica, dominante dal Novecento.

La parata di opere di diverse epoche storiche provenienti da oltre ottanta musei d’Europa, è suddivisa per macrotemi in sezioni, compresi in due atti. Nel primo si riconoscono i luoghi e personaggi dell’Inferno con intento filologico in relazione alla cantica dantesca, in cui prevale la rappresentazione del dolore fisico. Si espongono come in un saggio visivo le varianti di sofferenze insopportabili, le metamorfosi di Lucifero, Diavolo o Mefisto signore delle tenebre. La mostra è una incursione nell’Ade, concepita come affresco dell’Apocalisse, una “danza” macabra di forte suggestione visiva configurata tra gli altri maestri da, Beato Angelico, Botticelli, il visionario Bosch, Brughel il Vecchio, Pieter Huys, Monsù Desiderio, fino a Dante e Virgilio nel Nono Cerchio dell’Inferno di Dorè, poi Kircher, Dix, Barcelò. Impressiona la monumentale tela (oltre 4 metri), *Lucifero* di Franz von Stuck (1890). Nel secondo atto, l’inferno è mentale, psichico, diventa metafora e profezia del Male generato da noi con le guerre, gli stermini, il lavoro alienante, la malattia mentale e la follia che trova nella città la culla della civiltà moderna nel Novecento, una fabbrica proliferata di varianti dell’orrore, lo scenario della tragedia umana nel culto del sangue. Dall’inferno immaginato letterario a quello storico nel Novecento, è un salto visivo è immediato negli abissi della “Banalità del male”, direbbe qualcuno, interpretato da Balla, Vallotton, Ernst, i fratelli Chapman e altri autori, fino alle pagine strazianti di *Se questo è un uomo* (1947) di Primo Levi. Il viaggio iconografico si conclude con le visioni cosmiche notturne di Gerhard Richter e di Thomas Ruff e le opere di Anselm Kiefer che colgono il limite dell’umanità e l’assoluto mistero della volta celeste nelle costellazioni dell’infinito.

Rome est déjà infernale en soi, impossible d'en saisir la complexité. On éprouve le même sentiment de dépaysement et d'échec en parcourant les espaces de l'exposition intitulée "Enfer", organisée par Jean Clair et sa compagne Laura Bossi. Il s'agit d'un voyage dans l'iconographie de l'enfer à travers plus de deux cents œuvres anciennes, modernes et contemporaines, allant du moyen-âge chrétien au XXe siècle, marqué par le totalitarisme, les guerres de religion et d'idéologie, les camps d'extermination, les persécutions, les génocides et autres massacres humains, jusqu'à la dernière salle où nous reviendrons "revoir les étoiles", conscients que nous sommes l'enfer que nous créons, où le conflit fait partie intégrante du genre humain.

En résumé, c'est le parcours de l'exposition autour de l'imagerie infernale du monde des damnés, organisé pour célébrer le 700e anniversaire de la mort de Dante Alighieri aux Musée des Écuries du Quirinal, qui ont également accueilli les expositions dédiées à Léonard de Vinci (en 2019) et à Raphaël Sanzio (en 2020).

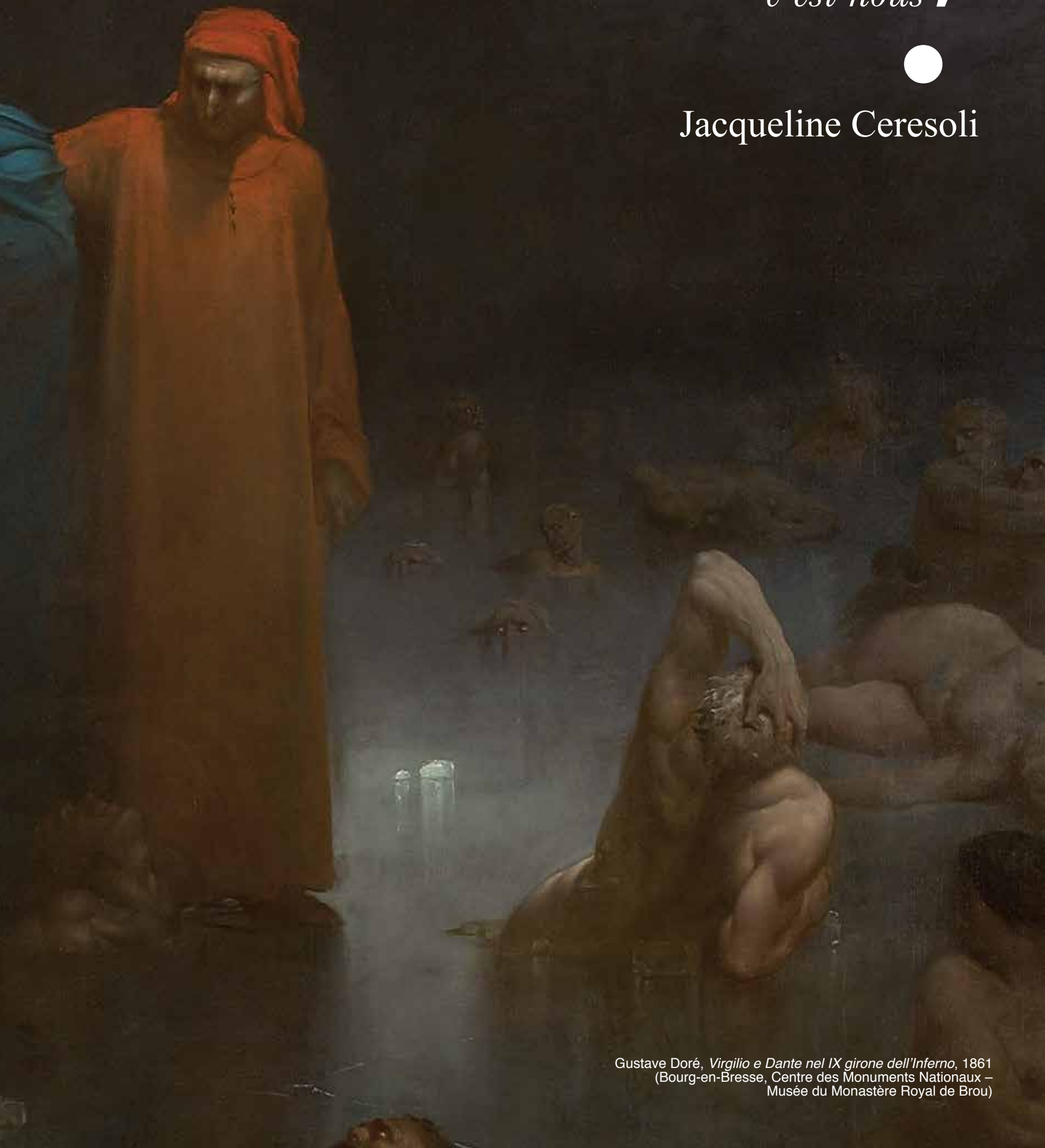
Et lorsque nous parlons de l'enfer, nous creusons dans les méandres et les contradictions de nos passions, des choix qui ont des effets et des changements dévastateurs. Nous entrons dans la première salle en traversant la version en plâtre de la monumentale *Porte de l'Enfer* d'Auguste Rodin, à laquelle le sculpteur avait travaillé pendant plus de trente ans jusqu'à sa mort (1880-1917), qui ne met pas en scène une hagiographie de la *Divine Comédie* avec une puissance visuelle sans précédent, mais présente une immersion dans la phénoménologie de l'immonde basée sur la recherche de sources scientifiques pertinentes, confirmée par l'imposant catalogue de 480 pages publié par Electa.

L'exposition n'est pas un cortège de présences démoniaques, de centaures, de damnés, de corps nus enchevêtrés, harpies, méduses, et autres chimères, entourés de ténèbres et de paysages inquiétants, mais elle ouvre une enquête sur la fabrique du monstrueux, sur le contraire de la Beauté, en tant que catégorie esthétique dominante depuis le XXe siècle.

Le défilé d'œuvres de différentes époques historiques, provenant de plus de quatre-vingt-sept musées d'Europe, institutions et collections privées est divisé en sections par grands thèmes, en deux actes. Dans le premier, nous reconnaissons les lieux et les personnages de l'Enfer, selon une approche philologique par rapport aux cantiques de Dante, où domine la représentation de la douleur physique. Les variantes de souffrances insupportables, les métamorphoses de Lucifer, du Diable, de Satan ou de Méphisto, seigneur des ténèbres, sont exposées comme dans une sorte d'essai visuel. L'exposition est une incursion dans l'Hadès, imaginée comme une fresque de l'Apocalypse, une "danse" macabre à forte suggestion visuelle conçue, entre autres, par Beato Angelico, Sandro Botticelli, en passant par les peintres visionnaires Jérôme Bosch, Bruegel l'Ancien, Pieter Huys, François de Nomé dit Monsù Desiderio, jusqu'à *Dante et Virgile* dans le neuvième cercle de l'Enfer illustré par Gustave Doré, puis par Athanasius Kircher, Otto Dix, Miquel Barcelò. *Lucifer*, la toile monumentale (de plus de 4 mètres) de Franz von Stuck (1890) est impressionnante. Dans le second acte, l'enfer est mental, psychique, il devient métaphore et prophétie du Mal que nous générons nous-mêmes avec les guerres, les exterminations, le travail aliénant, les maladies mentales et la folie qui trouve dans la ville, berceau de la civilisation du XXe siècle, une usine grouillante de variétés d'horreur, le scénario de la tragédie humaine dans le culte du sang. De l'enfer imaginé par la littérature à l'enfer historique du XXe siècle, c'est un saut visuel immédiat dans les abysses de la "Banalité du mal", comme diront certains, interprétée par Balla, Vallotton, Ernst, les frères Chapman et d'autres auteurs, jusqu'aux pages bouleversantes de *Si c'est un homme* (1947) de Primo Levi. Le voyage iconographique se termine sur les visions nocturnes de ciel étoilé de Gerhard Richter et Thomas Ruff, et les œuvres d'Anselm Kiefer qui saisissent la limite de l'humanité et le mystère absolu de la voûte céleste dans les constellations de l'infini.

# *l'Enfer* *c'est nous !*

Jacqueline Ceresoli



Gustave Doré, *Virgilio e Dante nel IX girone dell'Inferno*, 1861  
(Bourg-en-Bresse, Centre des Monuments Nationaux –  
Musée du Monastère Royal de Brou)



Pieter Huys, *Inferno*, 1570  
(©Photographic Archive.  
Museo Nacional del Prado, Madrid)



# Hell

is us!

Jacqueline Ceresoli

Rome is already hellish in itself, it is impossible to grasp its complexity. The same feeling of disorientation and sense of failure can be felt as you wander through the circles of the elegant exhibition entitled “Inferno” curated by Jean Clair in conjunction with Laura Bossi; a journey into infernal iconography in the form of over two hundred ancient, modern and contemporary works from the Christian Middle Ages to the twentieth century covering totalitarianism, religious and ideological wars, extermination camps, persecutions, genocides and other human massacres, right through to the last room where we can “see the stars again” with a new awareness that we are indeed the hell we create for ourselves with conflict being an integral part of the human race.

This sums up, in a nutshell, an excursus around infernal imagery associated with the world of the damned designed to celebrate the seven hundredth anniversary of Dante Alighieri’s death at the Scuderie del Quirinale that has already hosted exhibitions dedicated to Leonardo da Vinci (2019) and Raphael Sanzio (2020).

And when we speak of hell we delve into the deepest depths and contradictions of our passions, which, for better or worse, have terrible consequences and bring about devastating changes.

Right from the very first room we are projected into a kind of slaughterhouse with a plaster version of Auguste Rodin’s monumental *Gates of Hell* that the sculptor worked on for more than thirty years until his death (1880-1917). This is not some sort of hagiography of Dante’s *Comedy* of unprecedented visual power, it simply immerses us into a phenomenology of unearthly beings based on research into relevant scientific sources supported an in-depth 480-page catalogue (published by Electa). The exhibition is not a parade of demonic presences, centaurs, the damned, naked bodies intertwined, harpies, medusas etc., shrouded in darkness and disturbing landscapes, it is actually a study into everything monstrous, the absolute opposite of

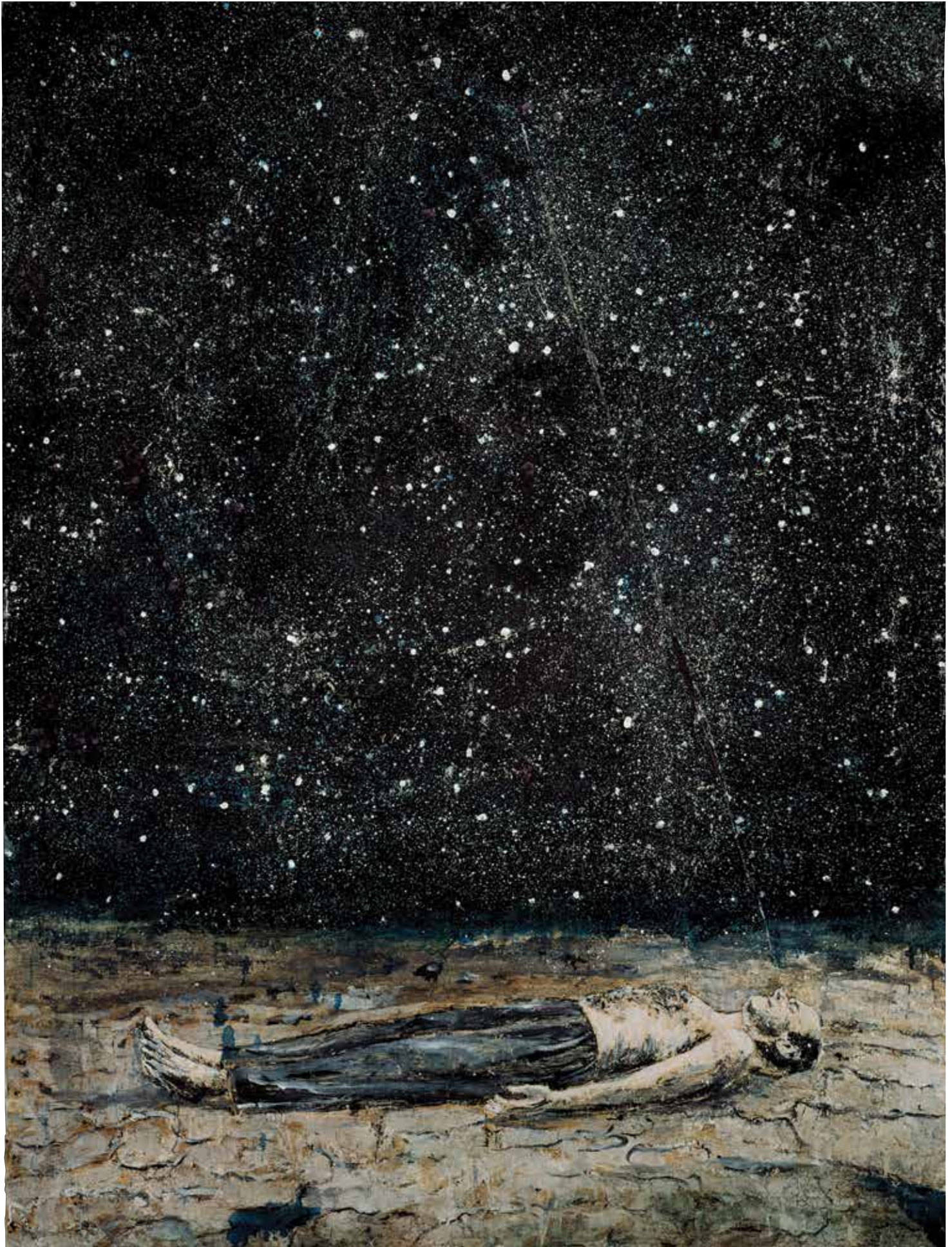
Beauty as an aesthetic category that has held sway throughout the twentieth century.

The parade of works from different periods in history from over eighty museums in Europe is divided into sections of macro-themes presented in two acts. The first presents the various parts and characters of Hell along the philological lines of Dante’s *cantica* with physical pain clearly to the fore. Various forms of unbearable suffering, the metamorphosis of Lucifer, the Devil or Mephisto, the lord of darkness, are displayed like some sort of visual essay.

The exhibition is a foray into Hades envisaged as a fresco of the Apocalypse, a macabre “dance” of powerful visual force as depicted by such masters as Beato Angelico, Botticelli, the visionary Bosch, Brughel the Elder, Pieter Huys and Monsù Desiderio, right up to Dante and Virgil in the Ninth Circle of Hell as portrayed first by Dorè and then Kircher, Dix and Barcelò. The monumental canvas (over 4 metres long) *Lucifer* by Franz von Stuck (1890) is very impressive. In the second act, hell is mental, psychic, it becomes a metaphor and a prophecy of the Evil we created in the form of wars, massacres, oppressive labour, mental illness and madness. The city is seen as a new cradle of modern civilisation in the 20th century, a factory proliferating all kinds of horrors, the stage on which human tragedy is played out in a bloodbath of horror. The transition from imaginary hell depicted in literature to its historical counterpart in the twentieth century is an instantaneous visual leap into the abysses of the “Banality of Evil”, some would say, as portrayed by Balla, Vallotton, Ernst, the Chapman brothers and other artists right through to the harrowing pages of Primo Levi’s *If This is a Man* (1947). This iconographic journey concludes with the cosmic nocturnal visions of Gerhard Richter and Thomas Ruff and the works of Anselm Kiefer that capture the limits of humanity and the absolute mystery of the endless constellation of the heavenly vault.



William Adolphe Bouguereau, *Dante e Virgilio*, 1850  
(Parigi, Musée d'Orsay, acquis par don en 2010, ©2021.RMN-Grand Palaisadrid)



Anselm Kiefer, *Sternenfall*, 1995  
(Londra, collezione privata; ©Anselm Kiefer)